



Bernard Buffet, *Annabel au Festival de Cannes*, 1960, huile sur toile, 130x195cm
Collection fonds de dotation Bernard Buffet, Paris © ADAGP Paris, 2024

DU 8 JUIN

AU 29 SEPT. 2024

Dossier de presse

BERNARD BUFFET

MÉDIÉVAL ET POP

fontevraud.fr



15 min de Saumur



Europe 1



SOMMAIRE

/ ÉDITO

/ BERNARD BUFFET MÉDIÉVAL ET POP

- Parcours de l'exposition
- Biographie de Bernard Buffet

/ LES NUITS D'ÉTÉ AU MUSÉE

/ VISUELS PRESSE

/ FONTEVRAUD LE MUSÉE D'ART MODERNE

/ À PROPOS DE FONTEVRAUD L'ABBAYE ROYALE

/ INFORMATIONS PRATIQUES

/ VENIR À FONTEVRAUD





Christelle MORANÇAIS © RPDL / Antoine Monié - Les beaux matins

CHRISTELLE MORANÇAIS

Présidente de la Région des Pays de la Loire

« Pour sa troisième exposition d'été à Fontevraud, le musée d'Art moderne accueille les œuvres d'un des artistes les mieux représentés de sa collection, Bernard Buffet. En ces temps de célébrations autour d'Aliénor d'Aquitaine dont la prestigieuse abbaye abrite le gisant, le thème du médiéval s'imposait. C'est donc une lecture de Bernard Buffet sous un angle inattendu que nous propose le musée, toujours en quête d'un regard nouveau sur les artistes de la modernité. Et puis, à la recherche de confrontations toujours plus fécondes qui activent notre perception et stimulent nos imaginaires, un autre versant de cette œuvre sera également exploré, celui d'un artiste pop, très populaire en son temps, qui incarna l'image du peintre aux yeux du plus grand nombre. Je me réjouis que cette nouvelle exposition qui approfondit la connaissance d'une œuvre finalement mal connue ait lieu à Fontevraud. »

BERNARD BUFFET MÉDIÉVAL ET POP

DU 8 JUIN AU 29 SEPTEMBRE 2024

Pour sa troisième exposition estivale, le musée d'Art moderne de Fontevraud poursuit sa programmation centrée sur des figures clés de l'histoire de l'art, en écho avec sa collection. Ainsi, en hommage à l'un de ses artistes essentiels, le musée présentera à partir du 8 juin prochain, une exposition consacrée à Bernard Buffet, considéré après la guerre comme « le plus grand peintre français », dont le style et la trajectoire singulière fascinent et interrogent la mémoire collective.

Cette exposition de plus de soixante-dix œuvres révèle un peintre à la fois « médiéval et pop » qui utilise aussi bien les sources savantes que les codes de l'art populaire (bande dessinée, publicité, etc.) qu'il réinterprète de manière très personnelle. Elle éclaire également la figure de l'artiste, à la fois ultrapopulaire et solitaire, parfois considéré comme à rebous de son temps.

Commissariat d'exposition : Dominique Gagneux, directrice du musée d'Art moderne assistée de Aude Le Mercier et Gatien Du Bois, chargés de projets.

Organisée avec l'appui du fonds de dotation Bernard Buffet à Paris, l'exposition bénéficie également de prêts institutionnels publics et privés provenant du Centre Pompidou, du musée d'Art moderne de Paris, du musée des Beaux-arts et de la Dentelle d'Alençon, et du musée Yves Saint Laurent, ainsi que d'œuvres issues de collections privées.



Bernard Buffet
Autoportrait. *Autoportrait au chevalet*, 1948, huile sur toile, 200 x 94 cm
ADAGP, Paris, 2024
Collection fonds de dotation Bernard Buffet, Paris

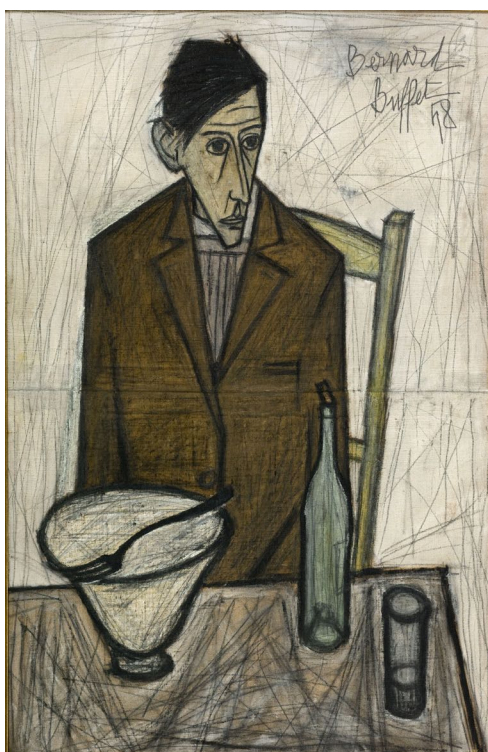
// PARCOURS DE L'EXPOSITION

INTRODUCTION : Médiéval et pop

Dans l'effervescence artistique de l'après-guerre, la vigueur de la scène artistique figurative se traduit par l'organisation de salons, de prix et par l'émergence de toute une génération de critiques qui saluent l'avènement d'une peinture au caractère humaniste, ancrée dans la tradition. Parmi ces peintres, Bernard Buffet âgé de dix-neuf ans fait figure de chef de file, en raison de sa précocité, mais surtout pour son graphisme dur et acéré, son espace plat et sans ombres, inclassable, original et traditionnel à la fois. Expression d'un sentiment de douleur authentique, ce style reconnaissable entre tous pourrait bien résulter d'une synthèse de différents modèles.

L'exposition à Fontevraud a pour ambition d'explorer une de ces sources, celle de l'art du Moyen Âge, décelable dans les thèmes (crucifixions, Jeanne d'Arc, Dante) comme dans la forme (l'espace, la disposition des personnages, la planéité). En contrepoint, le parcours dévoilera un autre aspect de l'œuvre de Bernard Buffet.

Partant du besoin d'inventorier avec un regard d'entomologiste les objets du quotidien produits par l'homme (ustensiles, compotiers, bougeoirs, revolvers, automobiles), il use de moyens d'expression populaires d'une grande efficacité (la bande dessinée, la publicité, les cartes postales). En cela, il rejoint les préoccupations des artistes du pop art. Le terme de « populaire » est entendu ici au sens large, colorant la figure du peintre et la réception de son œuvre, lui qui fut l'artiste le plus médiatisé de son temps.



Bernard Buffet
Le Buteur, 1948, huile sur toile, 100 x 65 cm
ADAGP, Paris, 2024
© Paris Musées, musée d'Art moderne, Dist.
GrandPalaisRmn / image ville de Paris

SALLE 0 : Modernités médiévales

En préambule à l'exposition *Bernard Buffet, médiéval et pop*, cette salle dite « du passage cochier » abrite *La Crucifixion*, l'une des trois compositions monumentales qui, avec *La Flagellation* et *La Résurrection*, constituent « La Passion du Christ », première exposition thématique du peintre à la galerie Drouant-David en 1952. Lui sont associés, à la manière d'un triptyque, deux œuvres traitant de la Descente de croix et un autoportrait au format très en hauteur. Ces peintures illustrent en préambule un des caractères marquants du style de Bernard Buffet, à travers un thème largement traité par les jeunes artistes de la figuration d'après-guerre, leur permettant d'exprimer leur expérience du tragique. Parmi eux, et dès l'âge de 19 ans, Bernard Buffet impose alors son style plat et sans ombres, son graphisme aigu qui se détache sur des fonds travaillés ou rythmés par des perpendiculaires dans des dominantes de noir et de gris.

En 1952, dans le Pavillon français de la Biennale de Venise, *La Crucifixion* voisinait avec des sculptures de Germaine Richier, en tant que deux expressions vigoureuses de l'humanisme de l'après-guerre.



Bernard Buffet
La Passion du Christ, *La Crucifixion*, 1951, huile sur toile, 271,5 x 481,5 cm
ADAGP, Paris, 2024
Collection fonds de dotation Bernard Buffet, Paris

SALLE 1 : Icônes du quotidien

Pour représenter son univers quotidien (portraits, natures mortes), le style graphique et plat inventé par Bernard Buffet se rapproche du système de représentation des artistes médiévaux qui posent les éléments de manière frontale avec peu de profondeur spatiale. Malgré la présence d'ustensiles familiers (lampes à pétrole, brocs, seaux à charbon, tables garnies, etc.), les personnages hiératiques habitent un monde clos ; ils sont détachés de ce qui les entoure et ne sollicitent pas le spectateur.

ESPACE DOCUMENTAIRE - 1947-1954 : une popularité précoce

Étudiant à l'École des beaux-arts de Paris après avoir obtenu une dispense pour son jeune âge, Bernard Buffet se forme surtout au Louvre qui réouvre après la guerre. Engagé un temps aux côtés des peintres de la jeune figuration, il expose au « Salon des moins de trente ans », au « Salon de la Jeune Peinture » et au « Manifeste de l'Homme témoin » réunissant des artistes qui expriment une réalité humaine profonde et témoignent de leur quotidien.

La pauvreté somptueuse de son style le fait remarquer par des collectionneurs prestigieux (Roger Dutilleul, Maurice Girardin), des critiques d'art (Guy Weelen, Pierre Descargues) et en juin 1948, il remporte à 19 ans le prix de la Critique de la Galerie Saint-Placide. Emmanuel David, devenu son marchand, lui organise une première exposition personnelle en février 1949. Son succès est tel que son art est très vite présenté dans des galeries du monde entier. Aux yeux du public, il est le successeur de Picasso et sa réussite est totale : commerciale, critique et artistique puisqu'il expose à la Biennale de Venise en 1952 aux côtés de Germaine Richier, Raoul Dufy ou encore Fernand Léger.



Bernard Buffet
La Cafetière bleue, 1956, huile sur toile, 114 x 146 cm
ADAGP, Paris, 2024
Collection fonds de dotation Bernard Buffet, Paris

SALLE 2 : Lignes gothiques

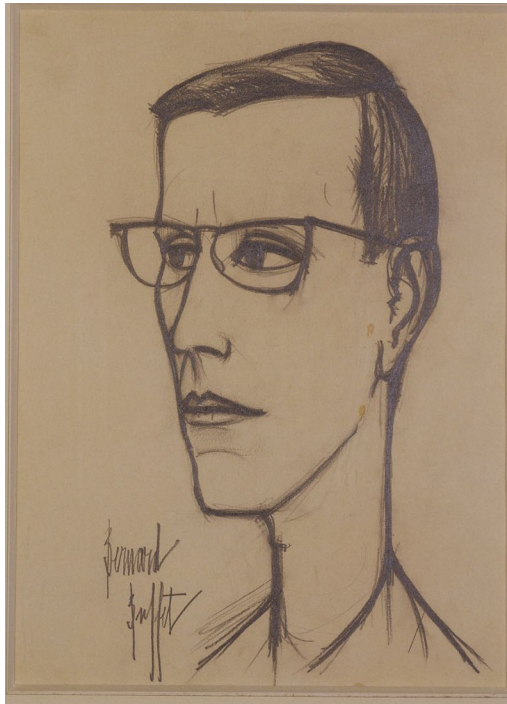
De nombreux indices révèlent cette source majeure, à commencer par les textes, notamment ceux de Jean Cocteau qui qualifient le peintre de « médiéval. Sa chance semble venir d'avoir touché la corde d'un des pendus de Villon ». Certains critiques utilisent les termes de « roman » et plus souvent encore de « gothique » pour qualifier son œuvre, voire l'artiste, pour décrire ses lignes aiguës et son espace hermétique. Le Moyen Âge a en effet pensé l'image en termes de surface qui, loin d'être vide, définit par ses dimensions le rapport des figures entre elles.

ESPACE DOCUMENTAIRE - 1955-1958 : un artiste « people »

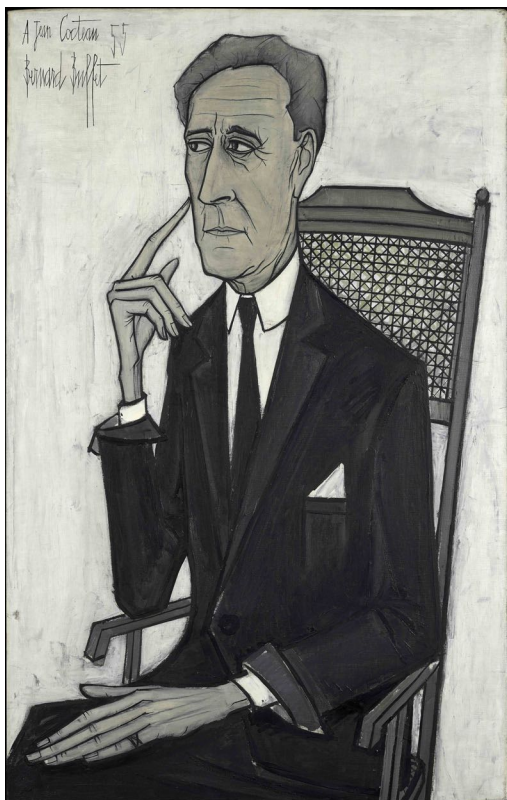
Pendant plusieurs années (de 1951 à 1954), Bernard Buffet mène à Nanse, à quelques kilomètres de la maison de Jean Giono à Manosque, une vie de peintre-paysan en compagnie de Pierre Bergé. Dans une enquête publiée dans la revue *Connaissance des Arts* en février 1955, il occupe la première position des meilleurs peintres français d'après-guerre. L'année suivante, un reportage de *Paris-Match* le présente comme « le plus cher des peintres d'après-guerre ». À la Biennale de Venise de 1956, il expose 24 toiles dans une salle qui lui est entièrement dédiée. Deux ans plus tard, il est à l'apogée de son succès : la galerie Charpentier lui consacre une rétrospective qui accueille 8 000 visiteurs lors du vernissage populaire et mondain, et qui sera vue par plus de 100 000 personnes. Au même moment, Bernard Buffet réalise le portrait d'Yves Saint Laurent lors de la première collection de la maison Dior que le jeune couturier dessine. Quelques mois plus tard, le photographe Luc Fournol assiste à la rencontre à Saint-Tropez entre le peintre et Annabel Schwob, figure de Saint-Germain-des-Prés à la fois mannequin et chanteuse, proche de Françoise Sagan et de Juliette Gréco. En juillet, Bernard Buffet fête ses 30 ans à Château l'Arc, qui est un événement mondain.



Bernard Buffet
Chardons, 1952, huile sur toile, 262 x 114 cm
ADAGP, Paris, 2024
Collection fonds de dotation Bernard Buffet, Paris



Bernard Buffet
Yves Saint Laurent, 1958, graphite sur papier, 56 x 48,5 cm
ADAGP, Paris, 2024
Musée Yves Saint Laurent Paris © Yves Saint Laurent



Bernard Buffet
Jean Cocteau, 1955, huile sur toile, 123 x 79,4 cm
ADAGP, Paris, 2024
Centre Pompidou, Musée national d'art moderne, Paris

SALLE 3 : Imagerie médiévale

Bernard Buffet a non seulement développé un style que l'on a pu qualifier de « gothique » ou de « médiéval » mais il a également traité de sujets liés au Moyen Âge : depuis le *Christ en croix* (1946) rappelant celui de Matthias Grünewald jusqu'à ses tableaux sur la vie du Christ pour la Chapelle de Château l'Arc (1962).

Par l'usage du très grand format, celui de la peinture d'histoire, il représente la vie de Jeanne d'Arc dont les épisodes marquants ont aussi été largement popularisés par les images d'Épinal et leur Moyen Âge fantasmé. Son « Muséum » peut être rapproché des bestiaires médiévaux. La série des « Écorchés » se relie ainsi au *Dit des trois morts et des trois vifs*, qui apparaît au XIII^e siècle.



Bernard Buffet
Jeanne d'Arc, *Le Procès*, 1957, huile sur toile, 210 x 300 cm
ADAGP, Paris, 2024
Collection fonds de dotation Bernard Buffet, Paris

SALLE 4 : Vedettes

En 1996, « Les Écorchés » aux couleurs incandescentes ont laissé la place à des figures féminines hiératiques et distantes, dont les formes blanches se détachent sur un fond très sombre, comme dans les photographies des magazines. Comme le remarque un critique, jamais Bernard Buffet ne fut aussi proche des images diffusées dans les assemblages des artistes pop et les films de Godard.

Depuis leur mariage en 1958, le visage et le corps d'Annabel se déclinent désormais dans l'œuvre de Bernard Buffet, comme en témoigne l'exposition annuelle qu'il lui dédie en 1961. Sa silhouette longue et mince, aux gestes rares et au visage impassible est un modèle inépuisable. Il la peint en mannequin vedette déambulant dans une élégante indifférence sur la Croisette pavoisée à Cannes, entre palmiers et voitures de luxe, dans des couleurs aussi brillantes que celles des cartes postales.



Bernard Buffet
Annabel au Festival de Cannes, 1960, huile sur toile, 130 x 195 cm
ADAGP, Paris, 2024
Collection fonds de dotation Bernard Buffet, Paris

SALLE 5 : Et in Arcadia

Avec leur matière picturale épaisse et travaillée et la dureté de leurs lignes noires coruscantes, *Le Bélier* et *La Mer*, deux toiles de 1960, démontrent la capacité de renouvellement et d'innovation de ce peintre, même si les références à la grande peinture (de Van Eyck à Courbet) et les réminiscences autobiographiques (la mer de Bretagne, les paysages de Nansé) sont toujours décelables.

Quelque dix ans plus tard, au terme d'une période de repli où il peint à Villiers-le-Mahieu, Bernard Buffet livre plusieurs expositions annuelles ayant pour thème des paysages calmes, aux formes simplifiées. Le caractère factice de ces vues de cartes postales est accentué par l'usage de perspectives non-euclidiennes et la mélancolie prégnante de ces paysages dépeuplés baignant dans une lumière morderée totalement réinventée.



La mer, 1960, huile sur toile, 195 x 202,5cm
ADAGP, Paris, 2024
Collection fonds de dotation Bernard Buffet, Paris

SALLE 6 : Tourments mystiques

Bernard Buffet fait partie des peintres tourmentés qui « ont cet étrange attrait de l'horreur, de l'excès, du paroxysme » (Henry De Groux). Comme eux, il a pu s'identifier au Christ souffrant, comme lorsqu'il s'introduit enfant au pied de la Croix dans ses premières grandes compositions religieuses. Il est aussi le clown du cirque, le rhinocéros dans sa cage, le taureau dans l'arène, l'écorché, l'agneau mystique, toutes ces figures en proie à la solitude. Il est aussi Hamlet, jeune homme pensif qui médite sur la mort, un crâne posé à ses côtés.



Bernard Buffet
Autoportrait, *Autoportrait 4*, 1981, huile sur toile, 230 x 97 cm
ADAGP, Paris, 2024
Collection fonds de dotation Bernard Buffet, Paris



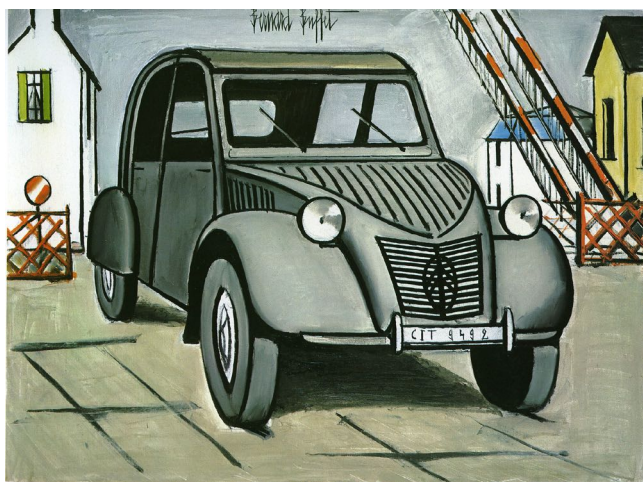
ESPACE DOCUMENTAIRE - 1959-1999 : les années Annabel

Annabel forme avec Bernard Buffet un couple iconique qui est un accélérateur de notoriété. Ils participent à des émissions à la télévision et à des défilés de mode. Avec la diffusion internationale de ses Têtes de clowns, son art devient l'un des styles archétypaux d'une époque. Buffet est sollicité pour des décors et des costumes de ballet, des affiches de cinéma et de spectacles, des illustrations pour des magazines et des timbres-poste et même pour un service en porcelaine. Il est identifié aux yeux du grand public comme la figure du peintre par excellence. Il est populaire auprès du grand public, et désormais, les articles le concernant ne paraissent plus que dans la presse à grand tirage (*France Soir, Le Figaro, Paris-Match*).

Ses expositions annuelles de février continuent dans sa galerie. Les ventes de ses œuvres restent soutenues. Plusieurs expositions rétrospectives ont lieu hors de France et soutiennent sa popularité : à la Documenta-Halle de Kassel, au musée de l'Ermitage de Saint-Pétersbourg et au musée Pouchkine à Moscou, en Asie et surtout au Japon où un musée lui est consacré depuis 1973.

SALLE 7 : Libération pop

Dans les années 1950, le pop art émerge en Grande-Bretagne et aux États-Unis. Bernard Buffet traite des mêmes thèmes lors de ses expositions annuelles – la publicité, le tourisme, les séries télévisées ou encore les romans policiers – et partage avec ces artistes le même intérêt pour les objets usuels et les symboles populaires. Sans adopter les nouvelles techniques offertes par l'industrie (acrylique, sérigraphie, offset, matières plastiques...) et tout en restant dans la tradition de la peinture à l'huile, il use de moyens esthétiques proches de l'illustration et de la bande dessinée. Et bien qu'il ait toujours pris ses distances avec le pop art, Andy Warhol le comptait au nombre de ses artistes préférés.



Bernard Buffet
L'Automobile, 2CV Citroën 1950, 1984, huile sur toile, 97 x 130 cm
ADAGP, Paris, 2024
Collection fonds de dotation Bernard Buffet, Paris



Bernard Buffet
Femmes déshabillées, Femmes assises, 1965, huile sur toile, 197 x 218 cm
ADAGP, Paris, 2024
Collection fonds de dotation Bernard Buffet, Paris

ESPACE DOCUMENTAIRE - Polar en images

En 1955, le chorégraphe Roland Petit sollicite Bernard Buffet pour la réalisation du décor et des costumes du ballet *La Chambre* écrit par Georges Simenon, marquant le début d'une grande amitié entre les deux hommes.



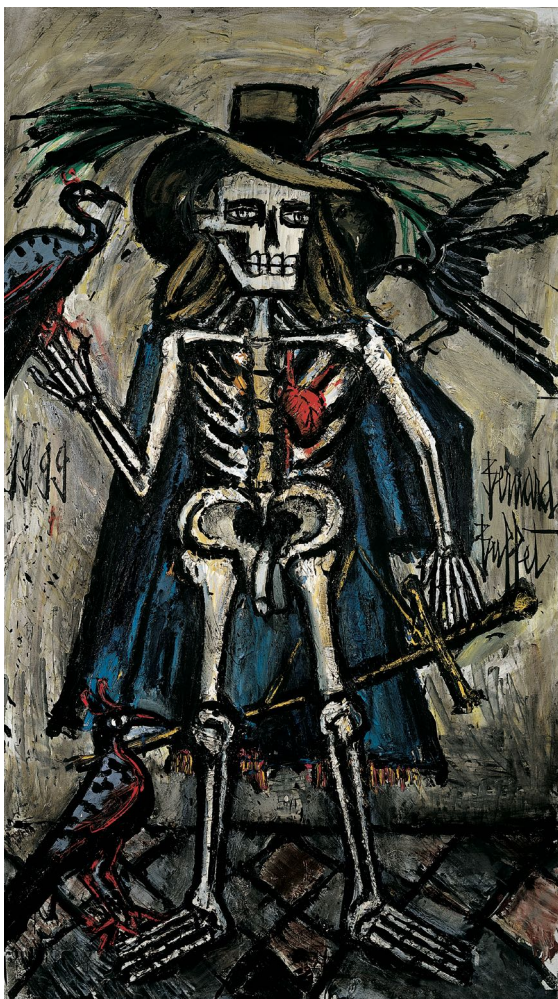
Bernard Buffet
Nature morte au revolver, 1949, huile sur toile, 60 x 81 cm
ADAGP, Paris, 2024
© Paris Musées, musée d'Art moderne, Dist. GrandPalaisRmn / image ville de Paris



Bernard Buffet
Les Trois Rigolos, 1997, huile sur toile, 73 x 100 cm
ADAGP, Paris, 2024
Collection fonds de dotation Bernard Buffet, Paris

SALLE 8 : Gisants debout

Avec la thématique de sa dernière exposition « La Mort », Bernard Buffet évoque de nouveau le XV^e siècle, combinant les *images mortis* médiévales : danses macabres, squelettes, transis, évoquant ainsi *Gisant debout*, le poème que Jean Cocteau rédigea en 1955 pour le décrire. Ces figures de jeu de tarot, accompagnées d'animaux symboliques, se jouent des convenances et jettent sur le monde des vivants un regard goguenard et cynique. Réalisées juste avant le suicide du peintre dans son atelier en octobre 1999, et destinées à sa dernière exposition à la galerie Maurice Garnier, ces œuvres confirment la dominante médiévale de l'œuvre.



Bernard Buffet
La Mort, *La mort 10*, 1999, huile sur toile, 195 x 114cm
ADAGP, Paris, 2024
Collection fonds de dotation Bernard Buffet, Paris

// BIOGRAPHIE DE BERNARD BUFFET



Bernard Buffet dans son atelier à Villiers-le-Mahieu en 1976-1977.
© Danielle Buffet

1928 Il naît à Paris le 10 juillet à Paris. Il grandit dans le quartier des Batignolles.

1944 À 15 ans, il est reçu au concours de l'École des beaux-arts avec une dispense d'âge, et intègre l'atelier d'Eugène Narbonne.

1945 Au Louvre, il est fasciné par Bonaparte visitant *les Pestiférés de Jaffa* de A.-J. Gros. En juillet sa mère tombe malade et décède quelques semaines plus tard.

1946 Il expose un autoportrait au Salon des moins de trente ans. Il participera régulièrement au Salon des indépendants, au Salon d'automne, au Salon de mai et au Salon des Tuileries.

1947 Première exposition personnelle à la librairie Les Impressions d'Art soutenue par Pierre Descargues. Raymond Cogniat fait acheter *Le Coq mort* pour l'État.

1948 Il présente *Le Buveur* au prix de la Jeune Peinture créé par la galerie Drouant-David. Le collectionneur influent Maurice Girardin lui achète plusieurs œuvres.

Il reçoit avec Bernard Lorjou le prix de la Critique

1949 février : la galerie Drouant-David lui consacre une exposition personnelle, renouvelée chaque année aux mêmes dates. Les œuvres sur papier sont exposées à la galerie Visconti dirigée par Maurice Garnier. L'artiste signe le « Second manifeste de l'Homme témoin » rédigé par Jean Bouret.

1950 Membre du comité d'organisation du premier Salon des jeunes peintres à la galerie des Beaux-Arts (plus tard Salon de la Jeune Peinture). Publication d'un article d'Edmonde Charles-Roux dans *Vogue* autour des peintres du Second Manifeste de l'Homme témoin.

Il rencontre Pierre Bergé qui travaille dans la librairie de Richard Anacréon. Tous deux passent l'été à Séguret (Provence) et rendent visite à Jean Giono à Manosque qui leur prête le Bastidon.

1951 Il participe à la première exposition des Peintres Témoins de leur Temps avec *La Poissonnerie*. Il loue une ancienne bergerie à Nanse, près de Manosque, où il travaillera jusqu'en 1954.

1952 Pour ses expositions annuelles, il commence à peindre par thème. Le premier est *La Passion du Christ*. Il participe à la Biennale de Venise avec *La Crucifixion*.

1953 Exposition annuelle : *Paysages*. Louis Aragon publie dans *Les Lettres françaises*, « Le Paysage a quatre siècles et Bernard Buffet vingt-quatre ans ». Il illustre *Recherche de la Pureté* de Jean Giono.

1954 Invité par Raymond Nacenta, il participe à une exposition consacrée à l'École de Paris, galerie Charpentier.

1955 Exposition annuelle : *Horreur de la guerre*. Il achète avec Pierre Bergé la propriété de Manine, à Domont près de Paris.

15 février dans une enquête menée par *Connaissance des arts*, il arrive en tête des dix meilleurs peintres révélés en France depuis la Libération.

Il rencontre Jean Cocteau qui lui écrit le poème *Gisant debout*.

1956 janvier : il réalise un portrait de groupe de l'académie Goncourt.

Exposition annuelle : *Le Cirque*. Un reportage dans *Paris Match* le montre vivant luxueusement grâce à sa peinture. Une salle entière lui est consacrée à la Biennale de Venise.

1957 Exposition annuelle à la galerie David et Garnier : *Paysages de Paris*. Il illustre de *La Voix humaine* de Jean Cocteau. Sur le modèle du *Mystère Picasso* de H. G. Clouzot, Étienne Périer filme Bernard Buffet peignant *La Tête de veau*. Voyage aux États-Unis.

1958 Première rétrospective de 100 tableaux à la galerie Charpentier.

20 janvier : Première du ballet *Le Rendez-vous manqué* de Françoise Sagan, pour lequel il dessine les décors et les costumes.

Exposition annuelle : *Jeanne d'Arc*. Il est membre du jury du Festival de Cannes. Pierre Bergé publie une monographie du peintre aux éditions Pierre Cailler. Il organise une grande fête pour ses trente ans à Château l'Arc. Il épouse Annabel Schwob en décembre.

1959 Son exposition annuelle a pour thème « New York ». Il réalise le portrait du général de Gaulle en couverture du *Time*. Il réalise les décors et les costumes du ballet *Patron* mis en scène par Roland Petit.

1960 Succès de scandale pour l'exposition « Les Oiseaux ».

1961 Il peint une *Vie du Christ* pour la chapelle qui lui appartient à Château l'Arc.

1962 Il réalise les décors de l'opéra *Carmen* mis en scène à l'opéra de Marseille.

1963 Il présente une exposition sur Venise à la galerie David et Garnier. Des expositions sont organisées au Japon, à Tokyo et à Kyoto. Il réalise le portrait du nouveau chancelier Ludwig Erhard pour la revue *Der Spiegel*.

1964 Exposition « Le Muséum de Bernard Buffet » à la galerie David et Garnier : il produit pour l'occasion les seules sculptures de sa carrière. Il exécute le portrait de Mao Zedong pour le *Stern*. Le journal *Toxique* de Françoise Sagan est publié avec les dessins à l'encre réalisés par Bernard Buffet.

1965 La galerie David et Garnier présente « Les Écorchés ».

1966 Son exposition annuelle est consacrée aux « Femmes déshabillées », que l'on a rapprochées du pop art et des films de Godard. Pierre Cabanne publie une monographie sur l'artiste dans la collection « Peintres d'aujourd'hui ».

1967 Exposition « La Corrida » à la galerie David et Garnier. Des expositions sont également organisées à Genève et à New York. Georges Simenon préface le catalogue établi par Fernand Mourlot.

1968 Exposition « Les Plages », inspirée de Saint-Cast où il a acheté une maison en 1964. Séparation des marchands Emmanuel David et Maurice Garnier. Ce dernier conserve l'exclusivité du peintre et maintient le principe des expositions annuelles thématiques. Il expose en octobre 44 lithographies en couleurs *Mon Cirque*.

1969 Exposition annuelle sur les « Églises de France » en février, et en juin exposition d'aquarelles « Paysages de Bretagne ». Rétrospective de son œuvre présentée au musée Unterlinden à Colmar.

1970 Il présente les « Châteaux de la Loire » chez Maurice Garnier.

1971 Exposition annuelle : *Les Folles*. Il est nommé chevalier de la Légion d'honneur. Il achète le château de Villiers-le-Mahieu (Yvelines) où il vivra jusqu'en 1978.

1972 Il expose des portraits de ses deux filles Danièle et Virginie à la galerie Maurice Garnier.

1973 Au Japon, inauguration du musée Bernard Buffet fondé par le collectionneur Kiichiro Okano, en présence d'Annabel.

- 1974** Exposition annuelle : *Paysages*. Il est élu à l'Académie des beaux-arts, section peinture.
- 1975 et 1976** Expositions annuelles : *Paysages* et *Paysages de neige*
- 1977** Exposition annuelle : *L'Enfer* de Dante. 11 gravures à la pointe sèche illustrent une nouvelle édition du texte imprimé par Lacourière et Frélaud.
- 1978** Il réalise la maquette du timbre *L'Institut* et *le Pont des Arts*.
- 1980** Voyage au Japon, où il visite son musée. Expositions à Tokyo et à Osaka organisées par la galerie Taménaga.
- 1981** À la suite de son voyage, il choisit *Le Japon* pour thème de son exposition annuelle.
- 1982** Il présente 21 *Autoportraits* à la galerie Maurice Garnier.
- 1983** Publication du catalogue raisonné de son œuvre gravé, préfacée par Maurice Rheims.
- 1984** Expositions à Palm Beach et à Bruxelles et rétrospective à Zürich.
- 1985** Exposition annuelle : *L'Automobile*.
- Andy Warhol déclare à Benjamin Buchloh que Bernard Buffet est son artiste préféré.
- 1987** Plusieurs expositions sont organisées durant l'année au Japon.
- 1988** Deux expositions à la galerie Maurice Garnier : *Sumo* et *Kabuki* puis *Natures mortes*.
- décembre** : inauguration au Japon de l'extension du musée Bernard Buffet, en sa présence. 40 tableaux (de 1945 à 1955) sont vendus pour un montant de plus de 30 millions de francs.
- 1990** Deux expositions à la galerie Maurice Garnier : *Vingt mille lieues sous les mers* et *La Bretagne*.
- 1991** Deux expositions : *Vues de New York* et *Souvenirs d'Italie* à la galerie Maurice Garnier. Rétrospective au musée Pouchkine à Moscou et à l'Ermitage à Saint-Petersbourg. Exposition à Séoul. Il réalise la maquette d'un timbre pour l'administration des Terres australes et antarctiques françaises.
- 1993** Il est fait officier de la Légion d'honneur. Rétrospective de son travail au musée Gustave Courbet à Ormans.
- 1994** Une exposition est organisée à la Documenta-Halle de Kassel.
- 1995** Il voyage à Pékin. Nouvelle rétrospective de son œuvre à Tokyo.
- 1996** Rétrospective au musée des Beaux-Arts Kaohsiung à Taïwan. Le musée Bernard Buffet s'agrandit une nouvelle fois pour y présenter gravures et lithographies du peintre.
- 1997 décembre** : le cycle *Jeanne d'Arc* est présenté à Rouen.
- 1998** Projet de donation par Maurice Garnier pour la création d'un musée Bernard Buffet à Colmar, près du retable d'Issenheim, non abouti.
- 4 octobre** : atteint de la maladie de Parkinson, Bernard Buffet met fin à ses jours dans son atelier à Tourtour (Var).
- 2000** *La Mort*, exposition posthume à la galerie Maurice Garnier.

LES NUITS D'ÉTÉ AU MUSÉE

À l'occasion de l'exposition *Bernard Buffet médiéval et pop*, le musée d'Art moderne vous propose de prolonger la découverte du travail du peintre à travers une série de manifestations diverses : danse, théâtre, cinéma et musique seront au programme pour vous immerger dans l'ambiance artistique de l'après-guerre, époque des premières toiles de Bernard Buffet, jusqu'aux années « pop ».

PROGRAMME

Vendredis 14 et 28 juin à 19h

Saumur Swing, atelier de danse swing - 15€ plein tarif (10€ réduit)

Lundis 1er juillet à 20h

Saumur Swing - 15€ plein tarif (10€ réduit)

Lundis 5 et 12 août

Cinéma en plein air - 11€ tarif plein (-26 ans : 8€ réduit, -18 ans : gratuit)

5 août : *Mon Oncle* (Jacques Tati, 1958)

12 août : *Comment épouser un millionnaire* (Jean Negulesco, 1953)

Lundi 26 août

Atelier-concert de l'Ensemble Ptyx - 15€ tarif plein (10€ réduit)

Samedi 7 septembre

Concert de violoncelle, Marie-Claude Bantigny - 15€ tarif plein (10€ réduit)



Bernard Buffet
Homme à l'œuf sur le plat, 1947, huile sur toile,
96 x 90 cm
ADAGP, Paris, 2024
Collection fonds de dotation Bernard Buffet, Paris

VISUELS PRESSE



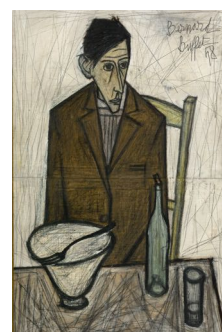
Bernard Buffet
Deux hommes dans une chambre, 1947, huile sur toile, 156,5 x 189 cm
 ADAGP, Paris, 2024
 Collection fonds de dotation Bernard Buffet, Paris



Bernard Buffet
Homme à l'œuf sur le plat, 1947, huile sur toile, 96 x 90 cm
 ADAGP, Paris, 2024
 Collection fonds de dotation Bernard Buffet, Paris



Bernard Buffet
Autoportrait au chevalet, 1948, huile sur toile, 200 x 94 cm
 ADAGP, Paris, 2024
 Collection fonds de dotation Bernard Buffet, Paris



Bernard Buffet
Le Buvreur, 1948, huile sur toile, 100 x 65 cm
 ADAGP, Paris, 2024
 © Paris Musées, musée d'Art moderne, Dist. GrandPalaisRmn / image ville de Paris



Bernard Buffet
Nature morte au revolver, 1949, huile sur toile, 60 x 81 cm
 ADAGP, Paris, 2024
 © Paris Musées, musée d'Art moderne, Dist. GrandPalaisRmn / image ville de Paris



Bernard Buffet
La Passion du Christ, La Crucifixion, 1951, huile sur toile, 271,5 x 481,5 cm
 ADAGP, Paris, 2024
 Collection fonds de dotation Bernard Buffet, Paris



Bernard Buffet
Portrait de Mr Rottembourg, 1955, huile sur toile, 130 x 97 cm
 ADAGP, Paris, 2024
 Collection fonds de dotation Bernard Buffet, Paris



Bernard Buffet
Le Cirque, Deux clowns, 1955, huile sur toile, 230 x 150 cm
 ADAGP, Paris, 2024
 Collection fonds de dotation Bernard Buffet, Paris



Bernard Buffet
Le Cirque, Le rhinocéros, 1955, huile sur toile, 130 x 300 cm
 ADAGP, Paris, 2024
 Collection fonds de dotation Bernard Buffet, Paris



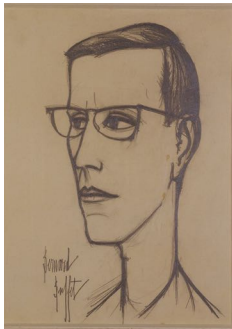
Bernard Buffet
L'Académie Goncourt, 1956, huile sur toile, 200 x 300 cm
 ADAGP, Paris, 2024
 Collection fonds de dotation Bernard Buffet, Paris



Bernard Buffet
La Cafetière bleue, 1956, huile sur toile,
 114 x 146 cm
 ADAGP, Paris, 2024
 Collection fonds de dotation Bernard
 Buffet, Paris



Bernard Buffet
Jeanne d'Arc, Le Procès, 1957, huile
 sur toile, 210 x 300 cm
 ADAGP, Paris, 2024
 Collection fonds de dotation Bernard
 Buffet, Paris



Bernard Buffet
Yves Saint Laurent, 1958, graphite sur papier
 ADAGP, Paris, 2024
 Musée Yves Saint Laurent Paris © Yves Saint
 Laurent



Bernard Buffet
Annabel au Festival de Cannes, 1960,
 huile sur toile, 130 x 195 cm
 ADAGP, Paris, 2024
 Collection fonds de dotation Bernard
 Buffet, Paris



Bernard Buffet
*Femmes déshabillées, Femmes
 assises*, 1965, huile sur toile, 197 x
 218 cm
 ADAGP, Paris, 2024
 Collection fonds de dotation Bernard
 Buffet, Paris



Bernard Buffet
Le Petit Duc, 1969, huile sur toile,
 65 x 54cm
 ADAGP, Paris, 2024
 Collection fonds de dotation Bernard
 Buffet, Paris



Bernard Buffet
Autoportrait 4, 1981, huile sur toile,
 130 x 97 cm
 ADAGP, Paris, 2024
 Collection fonds de dotation Bernard
 Buffet, Paris



Bernard Buffet
L'Automobile, 2CV Citroën 1950, huile
 sur toile, 1984, 97 x 130 cm
 ADAGP, Paris, 2024
 Collection fonds de dotation Bernard
 Buffet, Paris



Bernard Buffet
Les Trois Rigolos, 1997, huile sur
 toile, 73 x 100 cm
 ADAGP, Paris, 2024
 Collection fonds de dotation
 Bernard Buffet, Paris



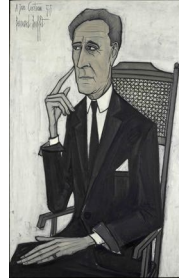
Bernard Buffet
La Mort, La mort 10, 1999, huile sur toile, 195 x 114cm
 ADAGP, Paris, 2024
 Collection fonds de dotation Bernard Buffet, Paris



La mer, 1960, huile sur toile, 195 x 202,5 cm
ADAGP, Paris, 2024
Collection fonds de dotation Bernard Buffet,
Paris



Bernard Buffet
Chardons, 1952, huile sur toile, 162 x 114 cm
ADAGP, Paris, 2024
Collection fonds de dotation Bernard Buffet,
Paris



Bernard Buffet
Jean Cocteau, 1955, huile sur toile, 123 x 79,4 cm
ADAGP, Paris, 2024
Centre Pompidou, Musée national d'art moderne,
Paris

FONTEVRAUD LE MUSÉE D'ART MODERNE

Orchestré par la Région des Pays de la Loire, Fontevraud, le musée d'Art moderne est un jeune musée qui a ouvert en mai 2021. La collection de Martine et Léon Cligman à l'origine de ce musée de France rassemble des peintures, des dessins et des sculptures d'artistes des XIX^e et XX^e siècles, ainsi que des antiquités et des objets extra-européens. Le parcours original du musée imaginé par sa directrice Dominique Gagneux ne propose pas une présentation historique de l'art moderne mais suggère une compréhension intime de ce qu'est une collection : un rapprochement d'œuvres liées non par leur origine ou leur époque mais par des affinités formelles. Il instaure une relation aux œuvres souvent inconnue du public, incite les visiteurs à libérer leur regard, à identifier un rapport à l'œuvre d'art très personnel.

Ce lien intime est renforcé grâce aux cimaises et au mobilier conçus par la designer Constance Guisset. Avec leurs contours arrondis et leur chromatisme adapté aux œuvres, elles habillent le bâtiment de la Fannerie restauré par Christophe Batard, architecte en chef des Monuments historiques de l'agence 2BDM architectes.

La politique d'expositions, étant elle aussi fondée sur un principe de dialogues, le musée organise chaque été, une grande exposition en partenariat avec des institutions reconnues pour présenter des figures majeures de l'art moderne. Après le succès de sa première exposition estivale *Métamorphoses. Dans l'art de Claude Monet et Rembrandt en eau forte*, en 2023, le musée d'Art moderne de Fontevraud poursuit sa présentation d'artistes majeurs de l'histoire de l'art avec, cette année, une exposition consacrée à Bernard Buffet, qui se tiendra du 8 juin au 29 septembre 2024.



© Adagp, Paris 2024 - Crédit photographique : Marc Damage

Biographie de la commissaire de l'exposition Dominique Gagneux

Spécialiste de l'art du XX^e siècle, Dominique Gagneux a été conservatrice en chef au musée d'Art moderne de Paris où elle a été le commissaire de la Rétrospective Bernard Buffet en 2016-2017. En 2018, elle a été nommée pour préfigurer puis diriger le musée d'Art moderne de Fontevraud, collections nationales Martine et Léon Cligman, inauguré en 2021. Elle y a organisé plusieurs expositions :

- *Connexions\collections, Alice Anderson* (2021),
- *Connexions\collections, Agnès Thurnauer* (2022),
- *Métamorphoses. Dans l'art de Claude Monet* (2022),
- *Rembrandt en eau-forte* (2023)
- et très récemment, *Bachelot&Caron, Les Tables au musée* (2024).



Dominique Gagneux
©Fontevraud, le musée d'Art moderne, Christophe Martin

À PROPOS DE FONTEVRAUD L'ABBAYE ROYALE

Au cœur de la région des Pays de la Loire, l'Abbaye royale de Fontevraud inscrite au patrimoine mondial de l'UNESCO, au sein d'un parc de 13 hectares, constitue le plus vaste ensemble monastique d'Europe.



© David Darrault

Fondée en 1101, l'abbaye doit en partie sa puissance aux Plantagenêts et à ses liens étroits avec Aliénor d'Aquitaine. Le gisant de celle qui fut reine de France puis d'Angleterre trône aujourd'hui encore au cœur de l'abbatiale aux côtés de ceux d'Henri II, roi d'Angleterre et époux d'Aliénor, et de son fils Richard Cœur de Lion.

L'Abbaye est une « fondation bien singulière » dirigée par une abbesse bien qu'elle abrite hommes et femmes. Chérie des rois, elle accueille pendant sept siècles des moniales de haut rang et de la noblesse, avant que la Révolution ne chasse tous les moines et les moniales. Napoléon transforme l'Abbaye royale de Fontevraud en l'une des plus dures prisons de France, rôle qu'elle conservera jusqu'en 1963.

Sous l'impulsion de la Région des Pays de la Loire, l'Abbaye royale de Fontevraud est depuis 1975 labellisée « Centre Culturel de Rencontre » et propose tout au long de l'année une programmation culturelle dense associant la voix, les expositions historiques et la création contemporaine.

En tant que Centre culturel de Rencontre, l'Abbaye porte un projet culturel qui valorise l'exceptionnel patrimoine de Fontevraud et qui encourage les résidences d'artistes pour continuer à écrire et transmettre l'histoire.

À PROPOS DE FONTEVRAUD L'ERMITAGE L'HÔTEL ET LE RESTAURANT

En 2014, les architectes d'intérieur et designers Patrick Jouin et Sanjit Manku ont réinventé le monument en un nouveau concept hôtelier contemporain. Fontevraud abrite, dans l'enceinte de son abbaye, un hôtel 4 étoiles, une clé michelin, et un restaurant gastronomique porté par Thibaut Ruggeri, Bocuse d'Or, 1 étoile Michelin, 3 toques Gault & Millau également récompensé par l'étoile verte de la gastronomie durable. Une expérience unique à vivre avec un accès privilégié au site 24h/24.



© Nicolas Matheus



© Léonard de Serres

L'hôtel

Situé au cœur de l'Abbaye royale, L'hôtel perpétue l'art de recevoir. Dans un cadre majestueux, loin des tumultes du monde, il privilégie confort et sobriété. Récompensé par de nombreux awards internationaux, l'hôtel séduit par son design épuré et sa mise en valeur du patrimoine. L'art de vivre et la quiétude se mêlent pour offrir une expérience incomparable.

FONTEVRAUD LA NUIT : UNE EXPÉRIENCE INTIME

À la nuit tombée, Fontevraud L'Hôtel ouvre les portes de l'Abbaye royale pour une visite exceptionnelle. Les hôtes peuvent arpenter seuls ses 14 hectares de silence, profitent de l'atmosphère singulière du cloître dans la pénombre et accèdent librement aux nombreux bâtiments historiques. Le site se dévoile intimement et invite à rêver sur ses 900 ans d'histoire. Elle offre une expérience unique de sérénité.

Le restaurant

Ouvert sur le cloître, épousant l'architecture d'un ancien prieuré, le restaurant associe patrimoine et haute cuisine.

LA GASTRONOMIE DE THIBAUT RUGGERI : À LA CROISÉE DES CHEMINS

Avec sobriété et singularité, Thibaut Ruggeri apporte à Fontevraud une cuisine créative, contemporaine, sensorielle, et porteuse des valeurs de l'excellence française ; une cuisine qui s'inspire du savoir-faire nourricier de Fontevraud.

Fort d'une riche expérience puisée dans les plus grandes maisons françaises, Thibaut Ruggeri se concentre sur une cuisine de l'essentiel, celle où le superflu et l'apparat n'ont pas leur place.

En constante réflexion, pariant toujours sur le pragmatisme, il fait du beau et du bon, avec les produits de terroir à sa disposition. La carte évolue ainsi en permanence au fil des saisons, en fonction de la disponibilité des produits locaux ... et même ultra-locaux puisque nombreux sont ceux cultivés au sein même de l'Abbaye royale !



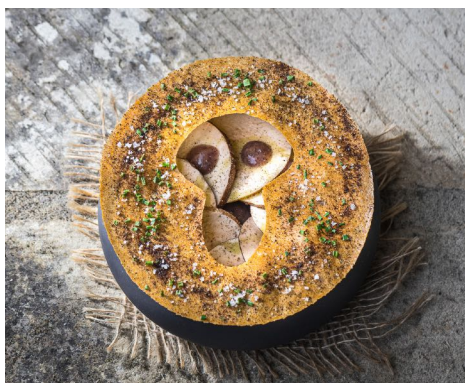
Thibaut Ruggeri
©Anjou-Tourisme-Christophe Martin

UNE GASTRONOMIE DURABLE

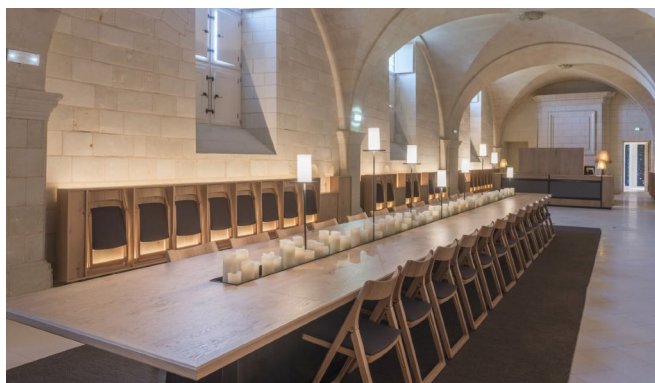
Thibaut Ruggeri, Bocuse d'Or et Chef de Fontevraud le Restaurant, détient une étoile et figure dans la première sélection « Gastronomie Durable » du Guide Michelin. Cette distinction est une reconnaissance essentielle pour Thibaut Ruggeri, car le lien à la nature et à la Terre est au cœur de sa cuisine.

L'expression la plus forte de la Gastronomie Durable de Thibaut Ruggeri est le potager biologique de 5 000 m². Situé sur le site de l'Abbaye royale de Fontevraud, il fournit le Restaurant en produits de saison et dicte la carte. Le menu unique « Lune » est ainsi renouvelé à chaque cycle, symbolisant l'ancrage de la cuisine du Chef dans les rythmes de la nature. Le miel est également produit sur place, grâce à des ruches installées dans les jardins de l'Abbaye royale de Fontevraud.

Le respect de l'environnement est d'ailleurs l'une des valeurs qui unissent le Chef et l'abbaye. Depuis près de 10 ans, celle-ci a multiplié les initiatives en ce sens : tri des déchets, chaudière bois, compost, véhicules électriques, respect de la biodiversité, éco-pâturage, refuge LPO (Ligue pour la Protection des Oiseaux) ...



Champignon de Paris, à Fontevraud,
© Anjou Tourisme / Christophe Martin.



Le petit réfectoire, © Nicolas Matheus.

INFORMATIONS PRATIQUES

Horaires / Opening hours

MOYENNE SAISON *Middle season*

Ouvert du mercredi au lundi · 10h > 18h
Closed every Tuesday · 10 am - 6 pm

8 jan > 22 mars 2024 *Jan 8 > March 22*

4 nov > 20 déc 2024 *Nov 4 > Dec 20*

21 déc 2024 > 5 jan 2025 · Ouvert 7j/7
Dec 21, 2024 > Jan 5, 2025 · Open 7 days a week

HAUTE SAISON *High season*

Ouvert 7/7j · 10h > 19h
Open 7 days a week · 10 am - 7 pm

23 mars > 5 juillet 2024 *March 23 > July 5*

26 août > 3 nov 2024 *Aug 26 > Nov 3*

TRÈS HAUTE SAISON *Very high s.*

Ouvert 7/7j · 10h > 20h
Open 7 days a week · 10 am - 8 pm

6 juillet > 25 août 2024 *July 6 > Aug 25*

 Fermé les 25 déc. et 1^{er} janvier
Closed Dec 25 and Jan 1

Tarifs / Rates

VALIDABLES À PARTIR DU 1^{er} JANVIER 2024 / Valid from 1st of January 2024

2 jan > 4 mars
23 mars > 7 juin
19 oct > 31 déc

Jan 2 > march 4
March 24 > june 7
Oct 19 > dec 31

ABBAYE ROYALE

Plein *Full* 13 €
Réduit *Reduced* 7,50 €
Partenaire *Partner* 11 €

MUSÉE D'ART MODERNE

..... 8 €
..... 5 €
..... 7 €

ABBAYE + MUSÉE *Combined*

..... 18 €
..... 10,50 €
..... 14,50 €

5 mars > 22 mars
30 sept > 18 oct

March 2 > march 22
Sept 30 > oct 18

Plein *Full* 13 €
Réduit *Reduced* 7,50 €
Partenaire *Partner* 11 €

..... 6 €
..... 3 €
..... 5 €

..... 16 €
..... 8,50 €
..... 13,50 €

8 juin > 29 sept

June 8 > sept 29

Plein *Full* 13 €
Réduit *Reduced* 7,50 €
Partenaire *Partner* 11 €

..... 11 €
..... 8 €
..... 10 €

..... 21 €
..... 13,50 €
..... 17,50 €

Enfants -18 ans, étudiants -25 ans / Children under 18, students under 25..... Gratuit / Free

  Visite guidée
Guided tour

Abbaye ou musée *Abbey or museum*.....4,50 € Combiné 8 €

   Compagnon de visite / Audioguided tour..... 4,50 €

LES ÉTOILES DE FONTEVRAUD
15 juillet > 25 août *July 15 > Aug 25*

Plein *Full* 16 € Réduit *Reduced* 11 €
- 18 ans / étudiants - 25 ans *Children under 18, students under 25*.....**Gratuit** *Free*

// VENIR À FONTEVRAUD

L'Abbaye royale de Fontevraud se situe à la croisée de l'Anjou, de la Touraine et du Poitou.

Abbaye royale de Fontevraud

49590 Fontevraud-L'Abbaye

EN AVION

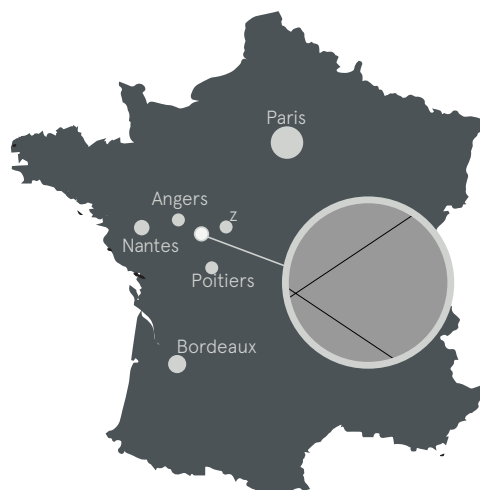
Aéroports à proximité
Tours Val de Loire
Nantes Atlantique

EN TRAIN

Gare de Saumur
D'Angers 20 min
De Tours 40 min
De Paris 2h15

EN VOITURE

De Saumur 15 min
D'Angers 50 min
De Tours 50 min
De Paris 3h20



/ CONTACT PRESSE

Alambret Communication

Hélène Jacquemin
helene@alambret.com
+33 (0)1 48 87 70 77

Abbaye royale de Fontevraud

Anne Durand
a.durand@fontevraud.fr
+33 (0)6 30 27 05 60